

EL CONJUNTO UTICO DE ARCHIVEL (MURCIA)

José María Soler

Director del Museo Arqueológico de Villena

Hace algunos años, nuestro buen amigo José Hernández, gran aficionado a los estudios faunísticos y a todo lo que con la naturaleza se relaciona, nos hizo entrega del conjunto de utensilios prehistóricos objeto de esta comunicación. Le había sido facilitado por su compañero de milicia, Juan Guerra Delgado, albañil de profesión, cuyas continuas ausencias de Villena por razones de su oficio, nos habían dificultado entrevistar-lo hasta estos momentos, en que hemos podido hacerlo gracias a las eficaces gestiones de su amigo Hernández.

Por él sabemos que, a finales de 1965 o principios de 1966, hubo de trasladarse a la provincia de Murcia para trabajar en las obras de construcción del canal del Taibilla, y que fue entre Caravaca y Archivel, más cerca de éste que de aquélla, en donde las máquinas excavadoras destruyeron una cueva esparciendo gran cantidad de objetos, tiestos y huesos humanos. Llamaron su atención, quizá por su tamaño, los cuatro que ahora presentamos y que entregó a su compañero de cuartel José Hernández, al que tenía gran consideración y estima. Pensamos que, por las cercanías del lugar de aquel suceso tienen que existir todavía testimonios de aquella destrucción.

El lote se compone de los utensilios siguientes:

1.- Cincel o escoplo de ofita negra, de superficies pulimentadas, con algunas roturas. Es de sección elíptica, casi circular, de 26 milímetros de anchura máxima y 110 mm. de longitud. El filo, muy bien pulido, esta producido por dos planos en bisel, uno de 20 mm. de altura y el otro de 14 mm.

2.- hoja de sílex color melado claro, fraccionada por la mitad, con el extremo distal curvado, que conserva restos del córtex, y algunos retoques de uso, especialmente en el filo izquierdo. El plano de percusión está afacetado, con abrasión del bulbo, y lleva una pequeña muesca directa en el filo izquierdo, cerca del extremo, y dos inversas en el derecho, mide 120 mm. de longitud, por 22 de anchura y 5 de espesor.

3.- hoja de sílex gris azulado con vetas blanque-

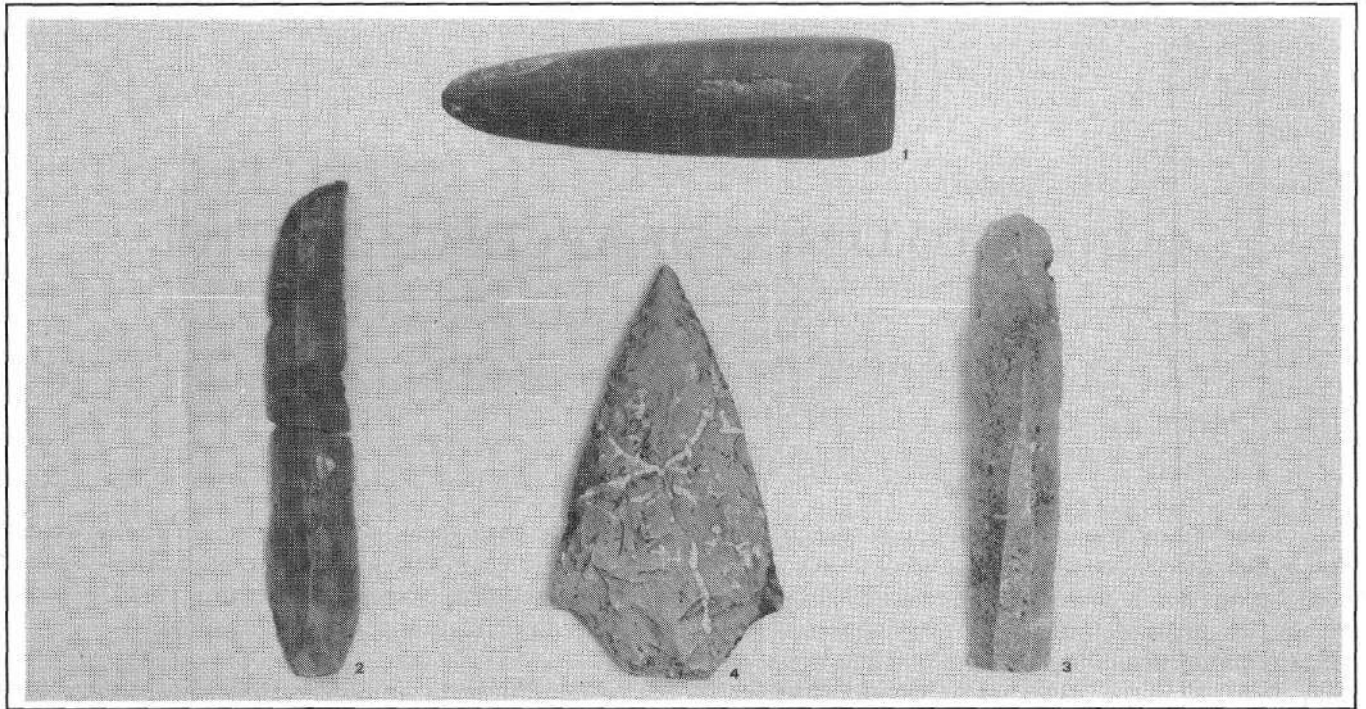
cinas, de base recta, sin bulbo, y el extremo distal redondeado, con retoques menudos en ambos filos y una muesca directa cerca del extremo, mide 112 mm. de longitud por 22 de anchura y 7 de espesor.

4.- Punta de lanza del mismo sílex gris azulado que la hoja nº 3. Es de perfil triangular con pequeñas aletas, una de ellas despuntada, y con un pedúnculo que pudo ser también triangular, pero que hoy se presenta con la base recta, al perder por rotura el extremo agudo. Los filos son ligeramente convexos, y presenta un lascado irregular por ambas caras para adelgazar la hoja, y un retoque oblicuo, directo e inverso, en los bordes. Es en todo similar a las puntas de flecha bifaciales, pero de gran tamaño, pues mide 90 mm. de longitud en lo conservado, 55 mm. de anchura máxima y 10 mm. de espesor medio.

El lote entra de lleno en los ajuares de las cuevas sepulcrales eneolíticas de enterramiento. Ni el escoplo ni las hojas, con ser de calidad y perfección, pueden considerarse como piezas excepcionales; sólo en los Millares hay más de una decena de hojas, con o sin retoques, que sobrepasan los 12 cm. de longitud de las nuestras, llegando en algún ejemplar hasta los 18 cm.

Lo que para nosotros no tiene parangón es la punta de lanza, por que, si se exceptúan las hojas, no abundan en el Eneolítico peninsular las piezas de sílex de gran tamaño. Hemos de recordar, como ejemplar de parecido perfil, la punta del Cerro de las Canteras (Vélez Blanco, Almería) (1), con la diferencia de que aquí se trata de una placa de sílex lacustre, que MALUQUER define como "pieza de forma triangular, con un pedúnculo que se corta sobre sílex con un recorte lateral, pero en el que se ha dejado la parte superior e inferior de la pieza sin retocar", y añadía que había logrado encontrar uno de los yacimientos de este sílex en el sur de Francia, en los límites del Departamento de gar (2).

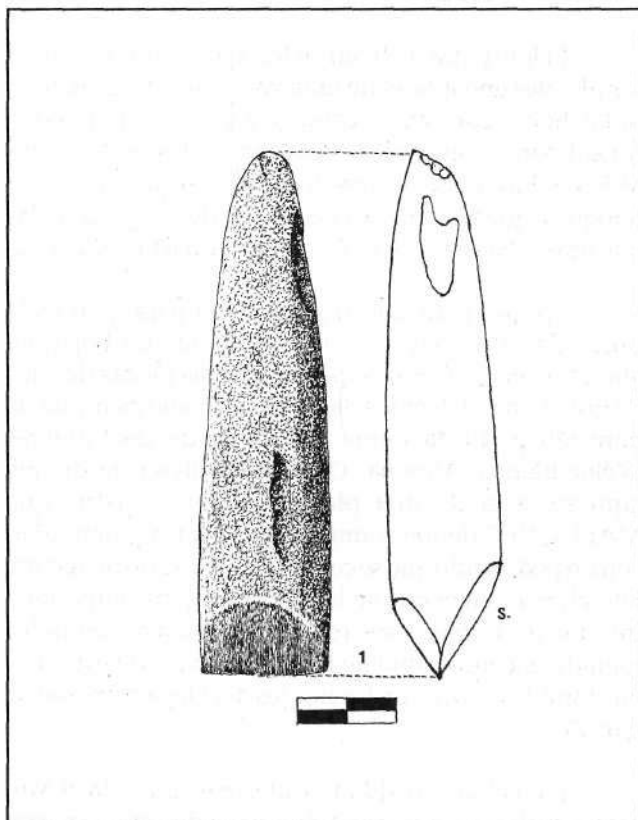
No había necesidad de alejarse tanto. En el Museo de Villena se exhiben más de una docena de piezas de ese mismo sílex que, según el dictamen de los geólogos



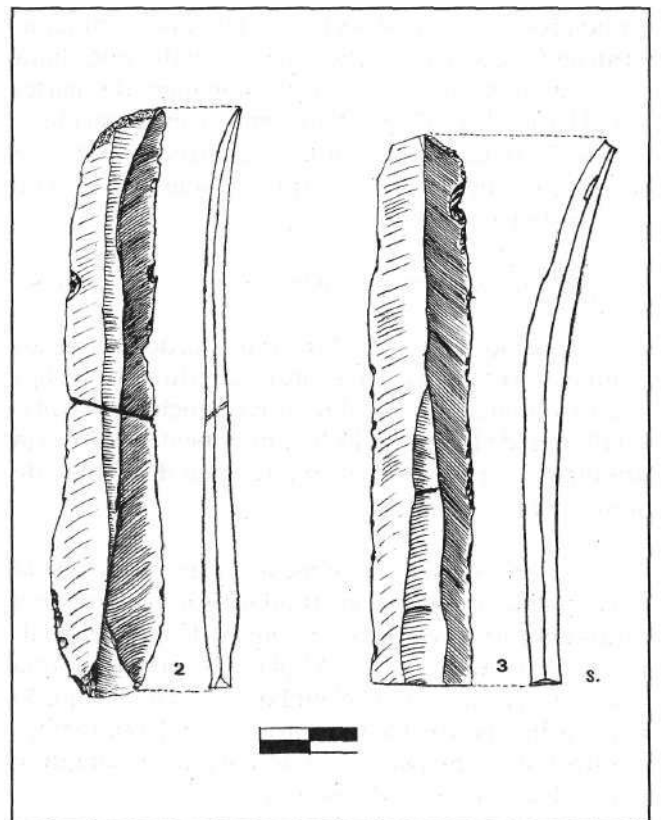
Conjunto lítico de Archivel (Murcia).

Pina y Auerhaimer, de la Universidad de Alicante, procede de Hellín. Son ejemplares de buena calidad y gran tamaño, como puede verse en las láminas que acompañamos, procedentes del yacimiento de la casa de Lara, que abarca desde el Mesolítico hasta el Eneolítico. En esas placas no hay necesidad de retocar las superficies, que están naturalmente alineadas, como

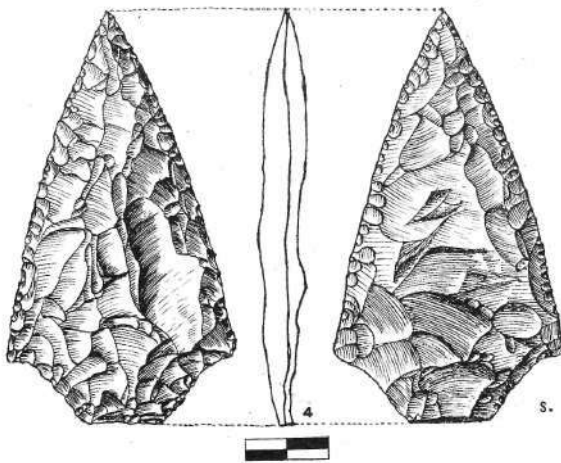
la punta de Las Canteras, y el retoque se localiza solamente en los bordes. MOTOS (3) las consideraba simplemente como sierras, y tras el estudio de MONTEAGUDO (4), se han venido considerando a estas láminas como hoces, aunque nosotros no hemos visto ninguna el característico "lustre de cereales". En la punta de Archivel se trata también de una lasca aplanada



Conjunto lítico de Archivel (Murcia). Cincel o escoplo de ofita.



Conjunto lítico de Archivel (Murcia). Hojas de sílex.



Conjunto lítico de Archivel (Murcia). Punta de sílex.

de sílex, pero sin corteza, y el retoque de los bordes es oblicuo, directo e inverso.

Excepcional es también la magnífica lanza del cau d'en Serra (Picamoixons (Tarragona) (5); y grupo aparte forman las "alabardas", tan abundantes en Portugal, de las que se ocupó JALHAY (6). De España se pueden citar las de Zarcita (Huelva) (7); la de Algorfa (Alicante) (8); la de Garrobillas (Cáceres) (9); las tres de Gadór que dio a conocer un investigador muy ligado a esta ciudad, CAYETANO DE MERGELINA (10), y la de Alguazas (Murcia), de las que se ocupó el malogrado GRATINIANO NIETO en uno de los más amplios referentes a esta modalidad de sepulturas (11). Y en su memoria he querido divulgar la existencia de un extraordinario conjunto del Eneolítico murciano y también dejar constancia del afecto que siempre le profesé al profesor desaparecido y de la gratitud que le tenía por diversos motivos. Me veo en la necesidad de recordar que, en 1952, una fundación alemana me otorgó el Premio Montaigne, y que el profesor NIETO, tuvo especial interés en pronunciar el discurso de alabanza preceptivo en el acto de concesión. Y quisiera reproducir aquí unos párrafos del discurso que pronuncié como respuesta:

"En estos momentos de recuerdos gratos, sería injusto no mostrar públicamente la gratitud que le tengo desde hace muchos años al profesor NIETO, acrecentada por el discurso que acaba de pronunciar. Yo sé los esfuerzos que tuvo que hacer para contrarrestar determinadas presiones y seguir manteniendo la

confianza que en mí había depositado, en su calidad de Director General de Bellas Artes, con ocasión de aquellos famosos hallazgos áureos de 1963. Me consta que me tuvo reservada, contra viento y marea, la publicación de la Memoria en que se daba cuenta de aquel descubrimiento. Sé muy bien las batallas que tuvo que librar para que los "Tesoros" permanecieran en Villena, y sé también que el Museo Arqueológico villenense lleva mi nombre porque él puso mucho empeño en que fuera así. Son cosas que nunca he olvidado y que nunca podré olvidar".

Eso dije entonces y sigo manteniendo ahora, y por eso he querido, una vez más, hacer presente el testimonio de aquella imborrable gratitud.

NOTAS

- (1) OCTAVIO GIL FARRÉS, "La estación de Velez Blanco (Almería). Consideraciones acerca del neo-eneolítico y de la edad del bronce Hispánicos", Crónica del I congreso Nacional de Arqueología y del V Congreso arqueológico del Sudeste, (Almería, 1949), Cartagena, 1950, lám. XXXIII, V.
- (2) MALUQUER, respuesta a Gil Farras, op. cit. p.140.
- (3) FEDERICO DE MOTOS, "La Edad neolítica en Vélez Blanco", comisión de Investigaciones Prehistóricas y Paleontológicas, Memoria n^o 19, Madrid, 1919 fig. 20.
- (4) L. MONTEAGUDO, "Hoces de sílex prehistoricas", Revista de Archivos, Bibliotecas y Museos, LXII, Madrid, 1956.
- (5) SALVADOR VILASECA, "El cau d'en Serra. Cueva sepulcral de Picamoixons. Término de Valls", Ampurias, 2, Barcelona, 1940, Lám. V, fig. 1
- (6) E. JALHAY, "A alabarda de sílex do Basal da barba Fouca (Macao), e a expansao das Lancas e alabardas líticas en Portugal", Broteria, v. XLIV.
- (7) C. CERDAN Y G Y V. LEISNER, "Los sepulcros megalíticos de Huelva", Informes y Memorias de la Comisión General de Excavaciones, n^o 26, Madrid, 1952, p.109.
- (8) J. FURGUS, "Col·lecció de Treballs del P.F. Furgus sobre prehistoria Valenciana", Servicio de Investigació prehistorica, n^o 5, Valencia, 1937, p. 60.
- (9) SMITH, "Estudios acerca de la Edad de los metales en España", Madrid, 1915, fig. 7.
- (10) CAYETANO DE MERGELINA, "La estación arqueológica de Montefrío (Granada). I. Los Dólmenes", Boletín de la Sociedad española de Arqueología, fase. XXVIII-XXX, t. VIII, Valladolid, 1941-1942, lám. XVI, 17.
- (11) GRATINIANO NIETO, "La cueva artificial de la loma de los Peregrinos", Alguazas (Murcia), Ampurias, XXI, Barcelona, 1959.