

CAPITELES ROMANOS DEL ALTIPLANO JUMILLA-YECLA (MURCIA)

Andrés Martínez Rodríguez
Director del Museo Arqueológico de Lorca (Murcia)

1. INTRODUCCION

Incluimos en este trabajo los fragmentos de capitel procedentes del Altiplano Jumilla-Yecla depositados en el Museo Arqueológico Municipal de Yecla y en el Museo Arqueológico de Murcia y uniendo las citas de hallazgos antiguos de capiteles recogidos en bibliografía. El estudio de estas piezas se ha realizado siguiendo criterios tipológicos, en la medida que el estado muy erosionado de los fragmentos nos lo ha permitido. No resulta fácil, asignar una cronología precisa en virtud de los pocos elementos tipológicos que se conservan. La ficha de cada capitel va precedida de una pequeña introducción al yacimiento de procedencia y el estudio se completa con un apartado referido al material empleado en su realización.

2. JUMILLA-YECLA

Los municipios de Jumilla y Yecla han estado siempre ligados por su proximidad geográfica. El dominio romano se asentó en estos dos municipios de igual manera, no existiendo ningún núcleo urbano pero sí un temprano poblamiento rural común a todo el interior de la Región murciana, formado a partir de villas de distinta extensión e importancia cuyo antecedente tal vez deberíamos buscar a finales de época ibérica, producido por un desplazamiento de estos poblados tradicionalmente situados en collados elevados, hacia las tierras más bajas próximas a los cursos de agua. Las villas romanas dedicadas al cultivo del tradicional viñedo de esta zona, olivos y cereales, contaron con manifestaciones arquitectónicas que documentan la riqueza que alcanzaron, un ejemplo de la riqueza ornamental aparece en el empleo del mosaico utilizado para pavimentar en las villas de los Cipreses, el Pedregal, la Pinosa, la Ñorica y los Torrejones (RAMALLO, S. 1985, pp. 121-152). Algunas de estas villas alcanzaron en el s. IV d.c. un enorme desarrollo que se continuó hasta bien entrado el s. V d.c. en los Cipreses y los Torrejones.

Esta extensa área nos ha dejado pocos testimo-

nios de arquitectura ornamental. Villas tan ricas como Los Cipreses no cuentan con noticias de la aparición de basas, fustes o capiteles.

II.-1. Jumilla (nº 1-2)

II.-1.1. Alquería del Román (nº 1)

Villa romana situada a 19 Km. de Jumilla también denominada Alberca del Román (BELDA, C. 1975, po. 144). Han aparecido en este yacimiento muros, fragmentos de estucos pintados y cimentaciones romanas (GEORGES, J. 1979, p. 312). Cerca de la villa se encuentra un acueducto romano sobre la rambla de "la Raja" (BELDA, C. 1975, p. 145).

En los fondos del Museo Arqueológico de Murcia hay un capitel procedente de esta villa junto a fragmentos de cerámica ibérica pintada, I.S.A., T.S.H. y T.S.C.A., Cy D, procedentes de una prospección fechada el 17 de Abril de 1966.

1. Capitel toscano (fig. 1 y lám. 1).

Procedencia: Alquería del Román (Jumilla).
Prospección 17 de Abril de 1966.

Conservación: Fondos del Museo Arqueológico de Murcia.

Estado de conservación: malo, ha perdido uno de los lados.

Material: caliza organógena.

Dimensiones: altura total de 25 cm., altura del ábaco 4 cm., altura del equino 5 cm., altura del sumoscapo 21 cm. y diámetro del sumoscapo 14 cm.

Inédito.

Capitel toscano de columna. Debido al mal estado en que se encuentra el capitel no se distinguen bien los elementos que lo componen. El ábaco ha desaparecido casi en su totalidad. El equino es muy estrecho. Carece de collarino pasando directamente del equino al sumoscapo.

Este capitel debió ocupar un lugar secundario y de poca relevancia. Es muy difícil encuadrar cronológicamente esta pieza por su tosquedad y estado

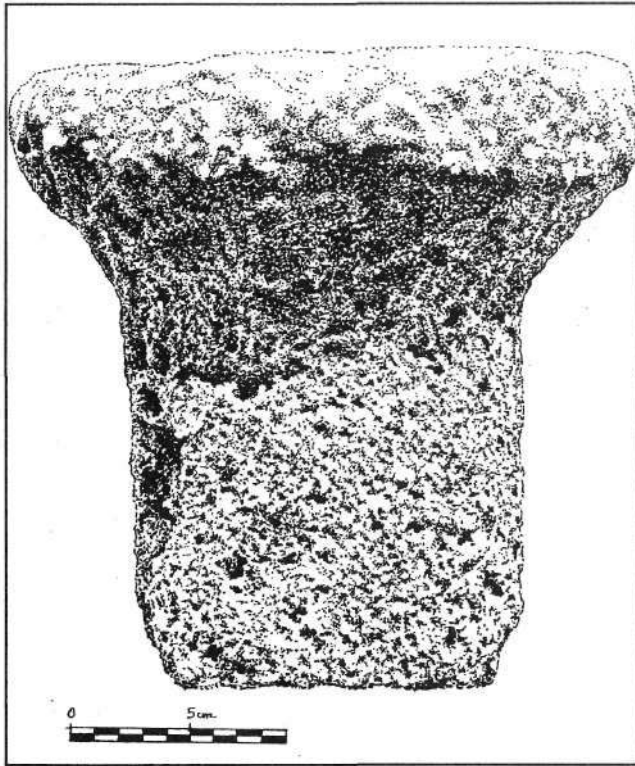


Figura 1: Capitel toscano procedente de la villa romana de la Alquería del Román (Jumilla).

de conservación. Puede pertenecer a finales de época republicana debido al poco abombamiento del equino. Similitud con el nº 1 del catálogo de M. RECASENS (1979, p. 50, lám. 1).

Datable de fines del s. I a.c.

II.-1.2.La Ñorica(nº2)

Villa agrícola situada a 1,5 Km. de la población moderna en el paraje conocido como casa de "Roque Molera". En 1789 LOZANO (1800, pp. 390) excavó unas termas con algunas habitaciones pavimentadas con mosaicos, J. MOLINA (1973, pp. 77-80) en 1975 localizó una necrópolis posiblemente de los siglos II-III d.c. S. RAMALLO (1984, p. 30) sitúa a comienzos del s. III d.c. el mosaico geométrico procedente de la Ñorica.

2. Capiteles dóricos.

El canónigo LOZANO (1800, p. 39) en la descripción de las termas excavadas en la Ñorica cita la aparición de capiteles dóricos: "se añade también una multitud de columnitas de barro: basas y capiteles a lo dórico".

La única cronología que podemos asignar a los capiteles dóricos es la que S. RAMALLO (1985, p. 143) da al mosaico, suponiendo que el pavimento y el capitel pertenezcan al mismo momento, entre finales del s. II d.c. o inicios del s. III d.c.

Según S. RAMALLO (1985, p. 143) "la villa se desarrolla desde época Julio-Claudia, y se constata su continuidad hasta finales del s. III d.c. con la presencia de dos pequeños fragmentos de clara C, estando ausente hasta este momento la sigillata clara D, característica

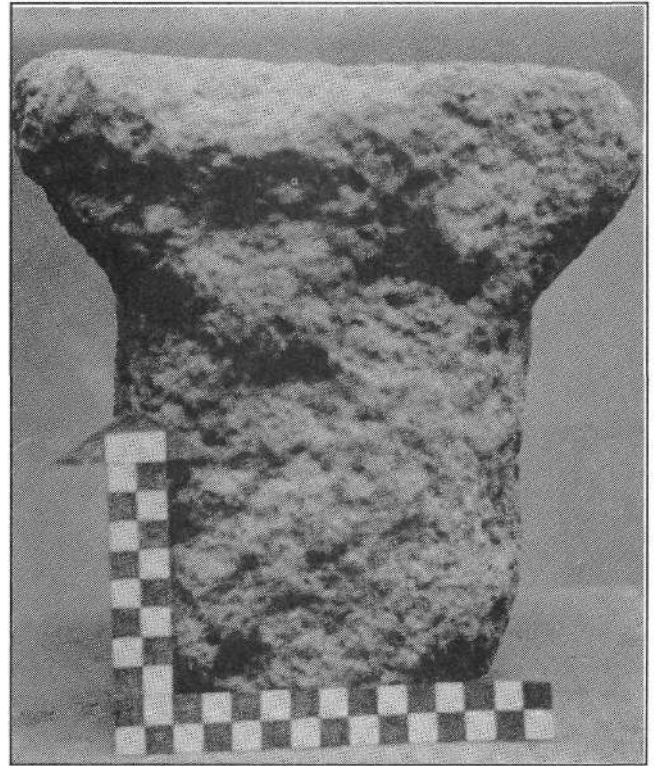


Lámina 1: Capitel de la Alquería del Román (Jumilla).

de los siglos IV-V d.c".

II.-2. Yecla (nº 3-5)

II.- 2.1 Cerro de los Santos (nº 3)

La cultura ibérica estuvo presente en numerosos poblados de este área debido a su naturaleza agrícolamente fértil. A 4 Km. del límite del municipio se localiza el santuario del Cerro de los Santos (Montealegre del Castillo, Albacete), de este yacimiento procede el fragmento de capitel ibérico que estudiamos, una de las escasas muestras de arquitectura ornamental que perviven de la cultura ibérica junto a las de Coy y Coimbra en la zona.

Incluimos el estudio de este fragmento de voluta ibérica porque es interesante observar que este territorio ya conoció una arquitectura anterior a la romanización. En este territorio el influjo clásico no anuló totalmente la realidad artística de la cultura ibérica.

3.- Voluta con decoración figurada (fig. 2 y lám. 2).

Procedencia: Santuario del cerro de los Santos.

Conservación: fondos del Museo Arqueológico Municipal de Yecla.

Estado de conservación: fragmento muy erosionado.

Material: caliza.

Dimensiones: altura máx. Conservada 16,5 cm., altura del carnero 9,5 cm., anchura máx. conservada 9,5 cm. y diámetro conservado de la voluta 10 cm.

GONZALEZ SIMANCAS, M. 1905-1907, p. 340,

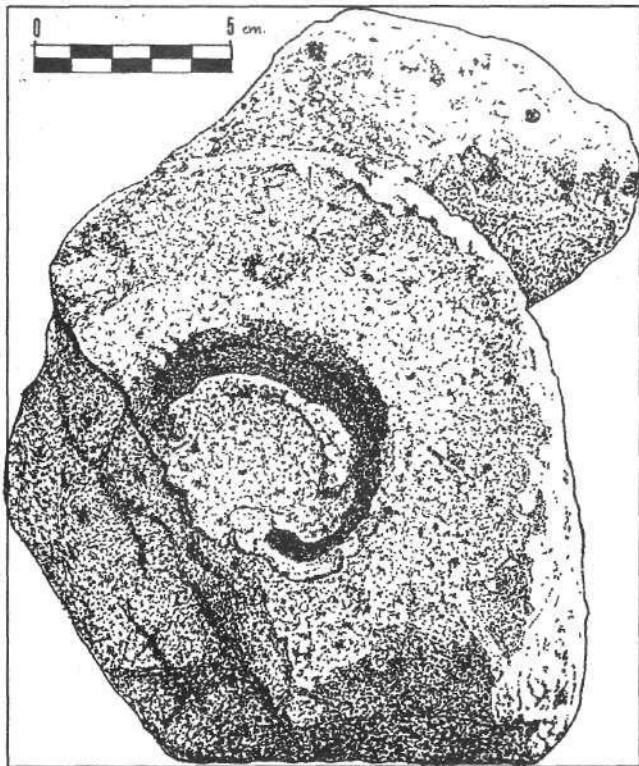


Figura 2: Voluta con decoración figurada zoomorfa procedente del Cerro de los Santos (Montealegre del Castillo).

nº116

FERNANDEZ AVILES, A. 1948, p. 376.

Fragmento de voluta correspondiente al ángulo de un capitel figurado con cabeza de carnero sobre la voluta, procedente del santuario ibérico del Cerro de los Santos, pequeña elevación caliza situada en la margen derecha de la llamada "Rambla de Yecla" a 8 Km. de Montealegre del Castillo (CHAPA BRUNET, T. 1983, p. 643).

Esta voluta pudo ir colocada en uno de los ángulos del coronamiento de un monumento.

Fecha entre el 450 a.c. y los inicios de la romanización.

II.-2.2. Los Torrejones (nº 4-5)

A partir de la segunda mitad del s. III d.c. la población romana y romanizada se concentró en villas rurales de gran extensión y riqueza. La villa de Los Torrejones (Yecla) es un ejemplo de villa de economía agrícola con un periodo álgido a partir del s. IV d.c. Este yacimiento se encuentra en proceso de excavación dirigida por D.M. Amante, dando una riqueza escultórica numismática y de estructuras que junto a la existencia de pavimentos, situados por S. RAMALLO (1985, p. 151) en la primera mitad del s. IV d.c, hacen de esta villa una de las más ricas excavadas en la Región de Murcia.

4.- fragmento de voluta de capitel jónico (fig. 3 y lám. 3).

Procedencia: villa romana de los Torrejones.

Conservación: fondos del Museo Arqueológico de Yecla.



Lámina 2: Voluta del Cerro de los Santos (Montealegre del Castillo).

Estado de conservación: fragmento erosionado que sólo conserva parte de una voluta y una semipalmeta.

Material: caliza organógena.

Dimensiones: altura máx. conservada 10,5 cm., anchura máx. conservada 21 cm., diámetro de la voluta 13 cm. y diámetro del óculo 2,5 cm.

Inédito.

Fragmento de voluta de capitel jónico. Se distinguen en este fragmento del óculo y las varillas que formaban una semipalmeta de gran desarrollo. Este fragmento procede de un pequeño capitel jónico itálico de cuatro caras iguales. Por el desarrollo que presenta la semipalmeta podemos afirmar que éstas abarcarían parte del kyma invadiendo las ovas laterales.

La tosquedad y erosión que presenta el fragmento hace difícil su encuadre cronológico. El contexto donde apareció y su semejanza con el capitel nº 8 del estudio de M. RECASENS (1979, p. 53) procedente del Museo Arqueológico de Tarragona hacen que la fechemos hacia finales del s. III d.c. e inicios del s. IV d.c.

5.- Fragmento de voluta de capitel jónico (fig. 4 y lám. 4)

Procedencia: villa romana de los Torrejones, III campaña de excavaciones (1985) dirigidas por D. M. Amante Sánchez (corte C, sector 1).

Conservación: fondos del Museo arqueológico Municipal de Yecla.

Estado de conservación: fragmento muy erosionado, solamente conserva el óculo y parte del giro de la voluta.



Figura 3: Fragmento de voluta de un capitel jónico procedente de la villa de los Torrejones (Yecla).

Material: caliza organógena.

dimensiones: altura máx. conservada 24 cm., diámetro de la voluta 12 cm. y diámetro del óculo 3 cm.

Inédito

Fragmento de voluta de un capitel jónico. Este fragmento está en muy mal estado, erosionado en casi toda su superficie, únicamente conserva el óculo y parte del giro exterior de la voluta. Es de los pocos fragmentos arquitectónicos de este estudio vinculados a un contexto arqueológico de excavación. Por su estado de conservación es muy difícil su encuadre cronológico por semejanza estilísticas, se encontró en un nivel de revuelto encima de estructuras tardías de finales del s. III e inicios del s. IV d.c.

3. MATERIAL

El material empleado en la realización de los capiteles que incluimos en este trabajo es la caliza:

- Alquería del Román: caliza organógena con cuarzo.
- Voluta del cerro de los Santos: caliza organógena.
- Fragmento de voluta de los Torrejones (nº 4): caliza organógena.
- Fragmento de voluta de los torrejones (nº 5): caliza organógena.



Lámina 3: Voluta y semipalmeta de los Torrejones (Yecla).

El uso de esta roca blanda tiene tradición desde la plástica ibérica, un buen ejemplo está en la voluta del Cerro de los Santos. El empleo de calizas como piedra de cantería se mantuvo durante la romanización, sobre todo en las zonas del interior de la región de Murcia siendo testimonio de su empleo los capiteles de Begastri, Alquería del Román, los Torrejones, el Antiguarejo y los del templo de la Encarnación (Martínez Rodríguez, A., 1986, p. 262), y siguió utilizándose para la realización de elementos de arquitectura ornamental tardoantigua de la villa de la Alberca y de la Basílica de Algezares. El empleo de la caliza y en general de todas las rocas blandas fue eminentemente práctico debido a la riqueza que ofrece esta zona en este tipo de rocas sedimentarias y a su fácil modelado.

4. CONSIDERACIONES FINALES

Las villas romanas del altiplano Jumilla-Yecla han aportado, hasta el momento pocos capiteles o fragmentos de capitel que nos permiten realizar una aproximación al desarrollo de este elemento a la vez funcional y ornamental. Las únicas piezas documentadas tipológicamente se encuadran en los ordenes dórico-toscano y jónico, aunque el número tan reducido y lo fragmentario de estas piezas no sirve para hacer ninguna hipótesis, solamente atestiguar el uso de estos dos ordenes.

La zona interior de la actual Región de Murcia ha dado pocos hallazgos de capiteles toscanos, únicamente el capitel de la Alquería del Román de carácter muy



Figura 4: Fragmento de voluta muy erosionada procedente de la 3- campaña de excavaciones (1985) en la villa de los Torrejones (Yecla).

tosco y la cita del canónigo Lozano (1800, p. 39) sobre capiteles dóricos en la Ñorica.

Es interesante remarcar el empleo de la caliza organógena como material utilizado en el modelado de estas piezas.

Villas pavimentadas con mosaicos como los Ciperes, el Pedregal y la Pinosa no han proporcionado ningún capitel, la Ñorica noticias de capiteles dóricos y los Torrejones restos de dos volutas muy erosionadas. Posiblemente la excavación de estas villas nos aportaría información sobre al arquitectura ornamental que acompañaba estos ricos pavimentos, aunque es muy posible que este tipo de piezas fueran extraídas desde antiguo para su utilización.

ABREVIATURAS BIBLIOGRAFICAS

A.E.A.: archivo Español de Arqueología.
 B.A.: Butletí Arqueologic.
 C.N.A.: Congreso Nacional de Arqueología.

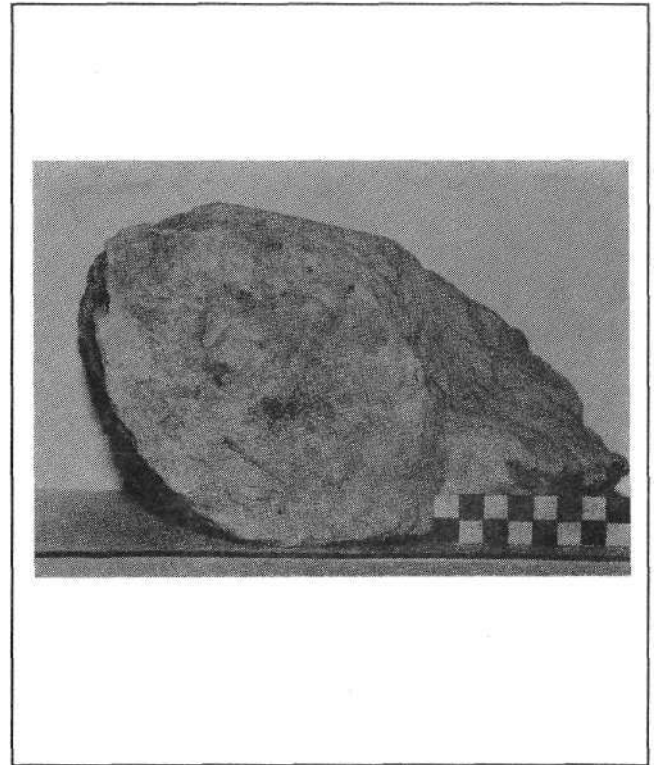


Lámina 4: Fragmento de voluta de los Torrejones (Yecla).

BIBLIOGRAFIA

- BELDA NAVARRO, C. (1975) Proceso de romanización en la provincia de Murcia. C.S.I.C. Murcia pp. 143-145 y 151.
- CHAPA BRUNET, T. (1983) "Primeros resultados de las excavaciones en el Cerro de los Santos. Campañas 1977-78" XVI C.N.A., Zaragoza, p. 643.
- FERNANDEZ AVILES, A. (1948) "Esculturas del cerro de los Santos. La colección del Colegio de los P.P. Escolapios de Yecla". A.E.A. XXI.p. 376.
- GEORGES, J.G. (1979). Les villes Hispano-romanes. París p. 309.
- GONZALEZ SIMANCAS, M. (1905-1907) Catálogo Monumental de España. Provincia de Murcia, p. 304, nº 116.
- LOZANO, J (1800) Hª Antigua y Moderna de Jumilla. Por D.M. MUÑIZ impresor de Murcia. Murcia, p. 39.
- MARTINEZ RODRÍGUEZ, A. Capiteles romanos y tardoantiguos de la Región de Murcia. Tesis de licenciatura. Universidad de Murcia, p. 262. Inédita.
- MOLINA GRANDE, M. Y MOLINA GRANDE, J. (1973) Carta arqueológica de Jumilla. Diputación Provincial de Murcia, pp. 77-80.
- RAMALLO ASENSIO,S. (1984). El mosaico romano en Murcia. Facultad de letras. Murcia, p. 30. (1985). Los mosaicos romanos de carthagonova (Hispania Citerior). Murcia pp. 121-152.
- RECASENS CARRERAS, M. (1979) "los capiteles romanos del Museu Nacional arqueologic de tarragone". B.A. Tarragona, pp. 50 y 53, lám. 1.