

# MATERIALES VISIGODOS DEL ENTORNO LOS BAÑOS-TORREJONES DE YECLA (Murcia)

Antonio Gómez Villa

El entorno arqueológico que delimitan los parajes anexas de Los Torrejones/Los Baños<sup>1</sup> nos vuelven a deparar nuevas sorpresas. En este caso se trata de la aparición de materiales de clara ascendencia visigótica que viene a demostrar la importancia de este yacimiento y pone de nuevo sobre el tapete su singularidad y el problema de su continuidad a lo largo de los siglos posteriores al V d.C.

Se trata de tres placas de cinturón y dos hebillas además de un objeto de bronce fracturado y que puede ser un posible bocado de caballo.

Aunque los materiales fueron encontrados hace más de treinta años tras el desfonde de diversos banales, prácticamente en superficie y por supuesto, fuera de contexto arqueológico, por el estudio comparativo de estos objetos estamos hablando de un umbral cronológico de finales del siglo VI al VII d.C.<sup>2</sup> Veamos cada una de las piezas:

## Placa de cinturón n.º 1.

Procedente de Los Torrejones tenemos un fragmento de placa de las denominadas de tipo liriforme con cinco

apéndices, sobresaliendo en tamaño el de la zona distal de la pieza, delineando el fragmento aparece una banda incisa que enmarca el motivo decorativo a base de zoomorfos con posible relación al mar, apreciándose el vértice de un triángulo que hipotéticamente dividiría diagonalmente la pieza en dos partes. En el reverso se aprecia un apéndice exento y perforado al objeto de poder unir la placa al cuero. En su propuesta de reconstrucción deberían existir otros dos apéndices más para este cometido. Su anchura mínima es de 3 cms. y su longitud de 4 cms. con un peso de 17,5 grs.



<sup>1</sup> Sus coordenadas geográficas son 38° 36'N y 1° 5'W.

<sup>2</sup> Para una bibliografía del tema podemos ver: PALOP SALELLAS, P., de, 1950: "Fíbulas y broches de cinturón visigodos en Cataluña" en AEA XXIII y LXXVIII.; idem, 1951: Bronces hispano-visigodos de origen mediterráneo. Barcelona; idem, 1955: "Esencia del arte hispánico de época visigoda: romanismo, germanismo" en Settimana di studio del centro italiano di studio sull' alto medioevo; idem, 1966: "Arqueología cristiana hispánica de tiempo romanos y visigodos. Ensayo de síntesis monumental y bibliográfica", en RAC XLII, 4, Miscellanea in onore di Enrico Rosi. Roma, pp. 177/232, idem, 1968: Arte hispánico de época visigoda. Barcelona. Es conveniente así mismo cf. PUIG I CADAVALCH, J., 1961: L'art Wisigothique et ses survivances. Recherches sur les origines et le développement de l'art en France et en Espagne du IV<sup>o</sup> au XII<sup>o</sup> siècle. París, pág. 201.

<sup>3</sup> Ver RIPOLL, G., 1987: "Reflexiones sobre arqueología funeraria, artesanos y producción artística de la Hispania visigoda" en XXXIV Corso di Cultura Sull' arte Ravennate e Bizantino. Rabean. Cf. También su obra anterior, 1985: La necrópolis visigoda El carpio de Tajo (Toledo). Ministerio de Cultura. Madrid, pág. 254.

<sup>4</sup> Ver el artículo de GONZÁLEZ FERNÁNDEZ, R., & VARIOS, 1994: "Placas de cinturón y jarro votivo visigodo del cerro de la Almagra (Mula, Murcia)" en Antig. Y Crist. XI. Univ. de Murcia, pp. 302 figura 2. para la pieza malagueña cf. GUTIÉRREZ MÉNDEZ C, 1992: "Broches y placas de cinturón hallados en la provincia de Málaga" en Anuario Arqueológico Andaluz 1990, Vol II. Sevilla pp. 322, figura VI. 1

<sup>5</sup> Distante de Los Torrejones escasamente 15 kms.

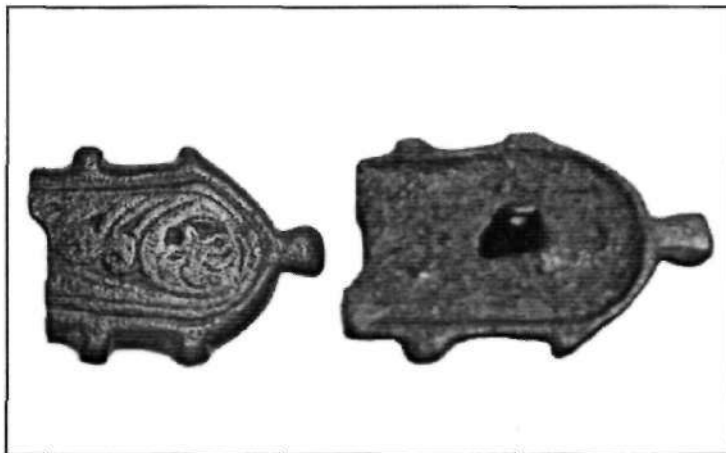
Esta placa hay que datarla a fines del siglo VI d.C. como muy pronto, siendo similar a las piezas encontradas en casi todas las necrópolis hispano-visigodas de estas fechas. Los estudios más recientes plantean una posible influencia bizantina en estos modelos<sup>3</sup>.

A la hora de buscar paralelos, encontra-

mos una placa parecida en el yacimiento de Villaricos próximo al Cerro de la Almagra, el motivo decorativo prácticamente es idéntico en ambas placas, aunque sin apéndices alrededor de la pieza y de un tamaño y peso ligeramente inferior. Encontramos otra pieza similar de decoración prácticamente idéntico y a la que igualmente le faltan los apéndices laterales en Villanueva del Rosario (Málaga)<sup>4</sup>.

#### **Placa de cinturón n.º 2 y hebilla asociada.**

Encontrada en el paraje de Los Baños<sup>5</sup> presentamos un fragmento de placa perteneciente a parte de la zona distal de la pieza en cuyo reverso aparece el apéndice exento y perforado para unir al cinturón. Su decoración geométrica ha perdido la pasta que le recubría quedando la nervadura que le servía de soporte. Dicha pasta era de color anaranjado claro a tenor de la hebilla que se encontró junto a todavía restos de ella. El fragmento de 2,2 x 3 cms. tiene un peso de 10,1 grs.



La hebilla que presenta en su anverso una forma circular de 1 cm. de diámetro con tres círculos concéntricos, tiene restos de pasta anaranjada en el segundo círculo... Dispone de dos apéndices arriba y hacia la izquierda, faltándole el de la parte inferior. A la derecha, el apéndice que hace de prisionero para la aguja, tiene una forma rectangular, diferente a los otros. En el reverso está ligeramente achatada hacia la derecha por efecto de un golpe y a consecuencia de ello ha perdido parte de la estructura que servía para aprisionar la aguja. Su peso es de 12,65 grs.





### Placa de cinturón n.º 3.

Del yacimiento de Los Torrejones nos viene una tercera placa de cinturón de la que poseemos un fragmento también de la zona más distal de la pieza. Su estado de conservación es regular apreciándose restos de pátina verde, lo que nos hace suponer un mayor tiempo de enterramiento, expuesta a la oxidación del terreno y de los productos agrícolas.

La forma es ovalada con rebaje finamente trabajado alrededor con borde



exvasado hacia el exterior. Su diámetro vertical está en torno a los 3 cms. medidos desde la orla a lo que habría que añadir de 0'9 a 1 cm. más si en la reconstrucción hipotética de la pieza uniéramos el borde hacia fuera. En el anverso aparece la típica roseta visigoda perfectamente labrada<sup>6</sup> y una figura en forma de aspetón de siete brazos atacada por la corrosión. A la izquierda un símbolo en forma de cruz aspada, pero difícil de poder precisar más por el deterioro del óxido. En el reverso de la pieza aparece un remache de unión con el cuero lo que nos hace datarla en el primer cuarto del siglo VI. Su peso es de 8,5 grs.

### Hebilla de cinturón.

Del paraje de Los Baños presentamos esta hebilla de cinturón desprovista de los elementos de anclaje al cuero y de la propia aguja. Su forma es rectangular de medidas 1 x 5'4 cms. lo que nos da idea de un cinturón de gran tamaño, es una pieza singular pues dispone de dos serpientes exentas que salen a ambos lados como elementos decorativos y que confrontan sus cabezas y miradas con una leve inclinación hacia el interior del cinturón. La figura superior ha perdido parte del hocico mientras que la inferior tiene material atacado por el óxido.

En el anverso de la pieza aparecen tres incisiones, la que sirve de canal de dirección a la aguja, de mayor abertura y otras dos en ángulo ligeramente obtuso. Un punto junto a la incisión superior completa la decoración mientras que el

<sup>6</sup>Esta figura decorativa es la típica usada en los cancelos visigóticos de los que tenemos numerosos ejemplos como la serie figurativa de la Alcazaba de Mérida o los que se encuentran en el Museo Nacional de Arte Romano de la misma ciudad. Su datación cronológica hay que situarla en los siglos VI-VII d.C.

<sup>7</sup> Lo que habla de la destreza del artesano a la hora de confeccionar el molde.

<sup>8</sup> Todas estas piezas estudiadas se encuentran hoy en colección particular. Su estudio ha sido posible gracias a la amabilidad de estas personas, estudiosos a lo largo de muchos años y cuya actividad ha permitido rescatar muchos materiales que de no ser por ellos se hubiesen perdido irremediablemente. El Patrimonio yeclano les debe mucho.



punto simétrico de abajo no aparece por el ataque del óxido. El peso de la hebilla es de 17'6 grs.

#### **Objeto de bronce sin determinar.**

Finalmente tenemos un objeto de bronce procedente de Los Torrejones y cuya determinación es dudosa. Podría tratarse de un bocado de caballo, la pieza está incompleta faltando aproximadamente 1/3 de su anillo probablemente por fractura producida por algún golpe de tractor o máquina agrícola.

La forma es circular con diámetro de 2'3 cms. y círculo de 0'9 a 1 cm. de



anchura la que está fundido un brazo lateral de forma cilíndrica y grosor de 0'7 cm. que forma un ángulo recto del que emerge una cabeza en forma de serpiente con cuello de 2'6 cms. desde la base, la serpiente tiene la boca abierta conseguida mediante incisión de 90° oblicua a la cabeza<sup>7</sup>. En el interior del círculo hay una pieza rectangular de idéntica anchura en la misma posición que el brazo de serpiente y que dispone de una perforación

visible a pesar de la fractura. Se encuentra ligeramente doblada hacia el interior. En el reverso de la pieza se produce un alojamiento a lo largo de todo el círculo con la parte interior libre. El fragmento llega a pesar 46'1 grs. y su estado de conservación es bueno.<sup>8</sup>

